

# Caché 5.1 - Vytvorenie definícií Caché tried pomocou sprievodcu

V predošlej časti nášho seriálu sme sa oboznámili s použitím anotácií Caché. Iba krátka poznámka k predchádzajúcej časti: Nie je nevyhnutné definovať anotácie ku každej vlastnosti alebo k triede ako celku, stačí ich definovať iba tam, kde potrebujeme ísť nad rámec čistých objektov (napr. anotácie pre indexy a pod.), alebo tam, kde chceme systému vnútiť iné než východiskové hodnoty.

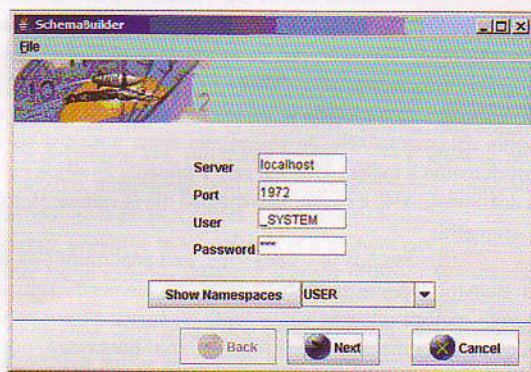
Tentoraz si predvedieme, ako preniesieme informácie o triedach do Caché.

Na vytvorenie tried v Caché môžeme jednoducho použiť sprievodcu, jednoducho spustíme tvorcu schém pomocou príkazového riadka. Niektoré IDE, ako napríklad NetBeans, obsahujú priamo plugin Jalapeno, takže vôbec nemusíme používať príkazový riadok.

Začneme najskôr sprievodcom. Ten sa spúšťa z príkazového riadka príkazom:

```
java -classpath <cesta ke CacheDB.jar>
com.intersys.pojo.tools.SchemaBuilderWizard.
```

Po spustení sa otvorí formulár GUI, do ktorého sa zadajú prihlasovacie údaje pre databázu Caché. Týmto údajmi sú adresa IP, port, používateľský účet a heslo. Stlačením tlačidla ShowNamespaces sa prihlásime a vyberieme príslušný názvový priestor Caché, v ktorom budeme pracovať.



Obr. č. 1

Na nasledujúcej stránke sprievodcu zvolíme ako spôsob mapovania tried do Caché „Use annotations“, ostatné voľby ponecháme bez zmeny a prejdeme na ďalšiu stránku. Poznámka na okraj: Všimnite si, že Caché podporuje aj anotácie mapovacieho nástroja Hibernate, presnejšie povedané, Caché anotácie sú certifikované ako dialekt Hibernate.

Ďalej zvolíme, odkiaľ budeme čítať triedy – či z archívov jar alebo zip, prípadne či budeme čítať jednotlivé (skompilované) triedy.

Na ďalšej, už poslednej stránke sprievodcu vyberieme príslušné archívy alebo jednotlivé triedy a tlačidlom Generate spustíme vytváranie definícií tried v Caché.

Hodnota každého vstupného poľa v sprievodcoví s výnimkou hesla sa ukladá do súboru SchemaBuilder.properties. Odtiaľ sa hodnoty pri spustení načítajú. Pri prvom spustení sa tento súbor vytvorí s východiskovými hodnotami. Tento textový súbor možno editovať ľubovoľným editorom.

Vzorový obsah súboru je tu:

```
SchemaBuilder.properties
#Thu Oct 26 10:08:31 CEST 2006
com.intersys.schemabuilder.defaultjavaprojectionpackage=
com.intersys.schemabuilder.defaultaccessstype=getters and setters
com.intersys.schemabuilder.classpath=C:\Software\Projects\Java\
netbeans projects\ucto\build\classes\
com.intersys.schemabuilder.merge=false
com.intersys.schemabuilder.classes=C:\Software\Projects\Java\
netbeans
projects\ucto\build\classes\ucto\polozka.class;C:\Software\
Projects\Java\netbeans
projects\ucto\build\classes\ucto\ faktura.class
com.intersys.schemabuilder.projectiondir=C:\Software\CacheSys\Dev\java
\lib\JDK15\
com.intersys.schemabuilder.source=classes
com.intersys.schemabuilder.exclude=
com.intersys.schemabuilder.rootdir=
com.intersys.schemabuilder.port=1972
com.intersys.schemabuilder.host=localhost
com.intersys.schemabuilder.namespace=USER
com.intersys.schemabuilder.metadata=annotations
com.intersys.schemabuilder.logfile=
com.intersys.schemabuilder.defaultaccesslevel=protected
com.intersys.schemabuilder.user= SYSTEM
com.intersys.schemabuilder.generationtype=0
```

Spustenie tvorcov schém z príkazového riadka sa urobí takto:

```
java.exe -classpath <cesta k CacheDB.jar>
com.intersys.pojo.tools.SchemaBuilder
-f <cesta k souboru s definicemi parametru>
```

Teraz si ešte ozrejmíme význam najdôležitejších parametrov.

Defaultjavaprojectionpackage	Určuje, do akého balíčka sa budú tvoriť nové triedy v Caché, východisková hodnota je „.“
Generationtype	Bitmapa určujúca, či a aké typy projekcií sa budú z tried Caché tvoriť, východisková hodnota je 0 – netvorí sa nijaká projekcia z Caché
Projectiondir	V prípade, že parameter generationtype špecifikuje tvorbu niektorého z typov projekcií, obsahuje cestu k vygenerovanému súboru
Metadata	Špecifikuje, aký typ metadát sa má z definícií tried Java použiť (default, annotations, hibernate)
Host	Adresa IP alebo názov servera Caché
Port	Port, na ktorom počúva Caché
Source	Určuje, z akého zdroja sa majú generovať triedy Caché (classes, jars)
Merge	Určuje, či má kompilátor Caché vytvoriť novú definíciu triedy alebo iba pridať informácie k už skôr vytvorenej triede (true, false)
Logfile	Určuje názov logovacieho súboru na prípadné ladenie

Pokiaľ do súboru s parametrami vložíme riadok `com.intersys.schemabuilder.password=<heslo>`, nebude sa nás v budúcnosti tvorca pýtať na heslo a rovno sa pripojí k databáze. Samozrejme, musíme dobre zvážiť riziko umiestnenia hesla v otvorenej textovej podobe do súboru v počítači.

V ďalšom pokračovaní sa oboznámime s API Jalapeno knižnicou a dokončíme príklad z druhej časti tohto seriálu.

■ DANIEL KUTÁČ, Senior Sales Engineer spol. InterSystems B.V.  
kutac@intersystems.cz

## Linuxová podpora od Microsoftu

Dve banky a jedna poisťovňa prijali ponuku spoločnosti Microsoft na technickú podporu operačného systému Novell Suse Enterprise Linux. Konkrétne ide o banky Credit Suisse, Deutsche Bank AG a poisťovňu AIG Technologies. Nedávno uzavreli medzi sebou Microsoft a Novell významnú dohodu, ktorá má zaisťiť pružnosť pri výbere, implementácii a správe produktov týchto spoločností. Okrem toho má zabezpečiť aj „patentovú“ právnu ochranu zákazníkov. Technická podpora je zabezpečená formou tzv. subscription certificates, ktorých vydá každý rok 70 000 počas nasledujúcich piatich rokov. Čiže jednoducho povedané: Microsoft predáva určitý (dohodnutý) počet certifikátov pod svojou značkou, čím chce pomôcť zviditeľneniu Novellu, ktorý nakoniec bude podporu zaisťovať. O tom, že aj o takúto službu, v ktorej Microsoft v podstate zohráva úlohu sprostredkovateľa, je záujem, svedčí 16-tisíc aktivovaných certifikátov počas siedmich týždňov.

**RED MEAT**

štrbavé sutyiny komédie

s tajných analyzov vyšetřitel Max cannon

Len si sadni, mlékár Dan, protože toto chvíli potřvá. Preberieme spolu všetky tvoje „incidents“.

Eh, radšej ostaneš starý, šéfe... ak vám to nevadí.

Vadí. Takže si sadni, lebo tvoje postávanie ma znervózňuje.

Bez srandy... fakt sa mi nevdá.

A nesitřívá to náhodou s logom našej mlékárne, či si si ho nechal vytřetovat na zadok a celý tříděň ho ukazuješ při rannej roznášce?

Len pre úplnosť, pane... telefonné číslo na podporu zákazníkov je vytřetované tñed po mni.

©2007 MAX CANNON      WWW.REDMEAT.COM